

広報 しんち

多年の宿願をこの機会に

鴻ノ巣溜池で基ばん整備を

水の不足は、村にとってもっとも大きな悩みです。とくに駒ヶ嶺地区はたいへんな悪条件下におかれており、六号国道線そいで、基ばん整備がもっともおくれている地域になっていきます。

梅木沢ダムの構想

さる昭和四十一年から相馬市と協議し、梅木沢ダム建設の構想をたて、「梅木沢ダム建設委員会」をつくり、百万円の調査費をもって具体的な調査に入り、昭和四十四年には県から二百九十万円の調査費がつき、いっそう綿みつな調査を行ないました。その結果、梅

木沢は、約百万トンの貯水ができるダムを作ることには可能だが、集水流域が一、四平方キロメートルきりなく、これではせいせい三十万トンほどぎり貯めることができず、たとえ大沢北流域から掛入れても、五十万トンとまりで、必要貯水量の百万トンにはほど遠いことがわかりました。そこで、不足分を、宮城県雄子尾川から導水することを計画し折衝しましたが、宮城県側の水利組

うかびあがった

鴻ノ巣溜池

梅木沢ダムの実現が不可能となり、駒ヶ嶺地内を再三調査したところ、鴻ノ巣溜池が有望であることがわかりました。そこで、県では四一九万円の調査費をつけ、鴻ノ巣溜池を中心として、山神堰から導水路一、二六九メートル、鴻ノ巣溜池から大作溜池を経て地獄池まで一、二九七メートル導水し、地獄池に揚水ポンプを設け、さらにパイプで原溜池に揚水し、原溜池から裏沢、長清水の溜池に掛入れるという構

想に基づいて、綿密な調査を行ないました。その結果、鴻ノ巣溜池については堤高二五、五メートル、堤長一七三メートル、貯水量四十八万トンにするという基本計画となり、ボーリングにより、嚴重な地質調査

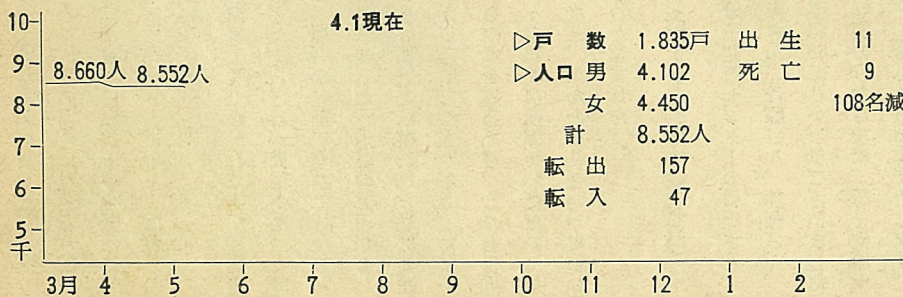
を行ないこれに応じ設計し、このほど三億九千万円の県営事業として農林省の採たくがきまりました。施行することが決定すれば、今年度は調査と、設計書の作成が行なわれ、四十七年度から着工となり、五カ年計画で完成することになります。

近代土木の

総力をあげて

駒ヶ嶺地区は年間八十万トンの用水が不足しており、原溜池、大作溜池などを総合化し、そのうえでさらに五十万トンの貯水可能な適地は、鴻ノ巣以外にはありません。

工事は、近代土木の総力をあげて県と農林省の専門家が設計をしさらに実状に即して慎重に施行するもので安全性については絶対の信頼がおけるものです。この点溜池近接のかたがたのことをじゅうぶん念頭に入れておきます。工事完成により、いままでの水の浸潤も止り、現状より堅固なものになります。私たちはこの機会に、村の総力をあげて、多年の宿願を達成したいものです。



▷戸数	1.835戸	出生	11
▷人口	4.102	死亡	9
	4.450		108名減
計	8.552人		
転出	157		
転入	47		

2号
46 / 5

期待を荷なつて 新議員誕生

四月二十五日に村議会議員の選挙が行なわれましたが、結果はつぎのとおりでした。

得票数	氏名	月	生	年	日	党	派
二五七	寺島 貞夫	二	四	一〇	二五	無所属	
二五一	穴戸喜代治	二	四	一〇	二五	無所属	
二四八	菅野 福治	二	四	一〇	二五	無所属	
二四四	菅野健太郎	二	四	一〇	二五	無所属	
二四三	水戸 四郎	二	四	一〇	二五	無所属	
二三八	氏家 健男	二	四	一〇	二五	無所属	
二三七	桜井 誠一	二	四	一〇	二五	無所属	
二三六	岡田 四郎	二	四	一〇	二五	無所属	
二二二	荒 二郎	二	四	一〇	二五	無所属	
二二〇	渡辺 武	二	四	一〇	二五	無所属	
二〇七	加藤 輝雄	二	四	一〇	二五	無所属	

次点	飯土井鶴吉	八八	目黒 謙造	一八三	横山 鉄衛	一〇三	菅野美能留
八	八	四	七	四	二	一〇	一〇
四一	四一	四一	四一	四一	四一	四一	四一
二八	二八	二八	二八	二八	二八	二八	二八
二一	二一	二一	二一	二一	二一	二一	二一
一〇	一〇	一〇	一〇	一〇	一〇	一〇	一〇

▽有権者数 男 二、七七一
女 三、一〇三
計 五、八七四

▽投票者数 男 二、五七一
女 二、九六四
計 五、五三三

▽投票率 九二、七八%

区長さんまで

区長さんきまる

今年度の各区長さんがきまりました。区長さんは住民のみなさんと役場を結ぶ仕事をはじめ、地域の振興に大きな役割を果たす仕事などたいへんなご苦労をおかけするものです。

行政区名	区長名	世帯数
中島	藤 佐一郎	五三
釣師	島 市太郎	一六〇
大戸	浜寺 島政	一四六
今泉	竹 沢 与七	七四
菅谷	野 野 良	九五
高田	太 田 茂	五二
波民	木 村 政満	三三
上町	八 島 論	一七
新町	遠 藤 茂雄	三四
藤城	内 武 田 敏	五〇
小川	石 田 正蔵	二二六

今神干拓	須藤 秀松	四七
富倉	森 忠雄	六三
原相	善角 田 清	二六
沢口	鈴 木 二郎	三七
鉄炮	町 菊地 岳治	二六
明地	加 藤 稔	五二
大山	田 高 橋 正	二五
中里	佐 藤 光雄	六〇
木崎	荒 重 義	三八
作田	日下 今朝右工門	六一
上真	弓 林 長太郎	五九
下真	弓 大 槻 幸夫	五三

声

今回は、母子健康センターに入所したかたたちから寄せられた声を特集しました。

センターは女の天国

母子健康センターの設備は、この地方にないたいれりつくせりの設備でほんとうにおどろきました。助産婦さんたちの親切なあつかいは母親以上です。ここはほんとうに女の天国のようになっています。

多すぎる

助産婦さんの雑用

十日間たいへんお世話になりました。食事は毎食おいしくいただきました。ただし青物が少し物足りなく思いました。助産婦さんたちの雑用が多すぎないように思いました。

難産の苦しみも

どこかへ

初めての産で、こんなにも苦しまなければ生まれてこないもの

かどつくづく思いました。とくに私の場合は難産で、目黒助産婦さんに私以上一生懸命に力をつけてもらい、いっしょに苦しんでもらいました。

無事出産できたのですが、難産だったからどこか異常があつてはたまたまです。退院の許可がた

母性健康センターの目黒さん、清野さん、斎藤さん、加藤さん、ご親切にありがとうございました。妊婦のみなさまに、母子健康センターを心からおすすめします。

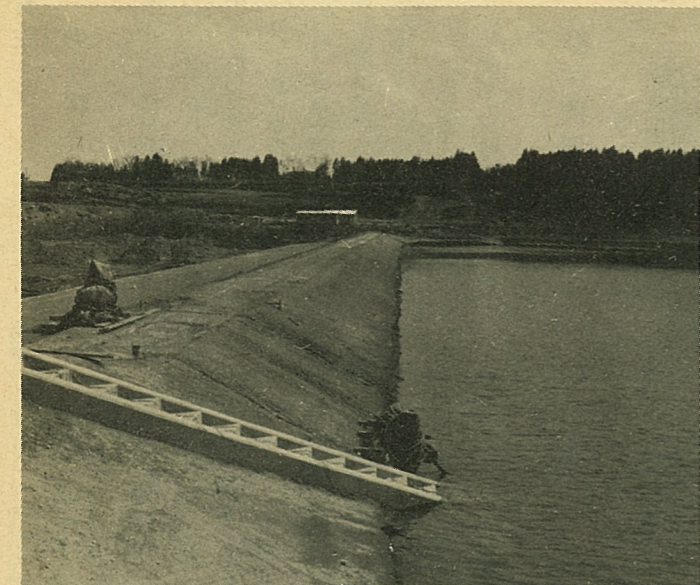
母子センターでぜひ

このほかたくさんの方が寄せられています。施設や設備についての要望は、順次に整えており、みなさんの入所を心からお待ちしております。入所についてのくわしいことは「住民課」か「母子健康センター」にお問い合わせください。

百六十ヘクタール(新地耕土)

干ばつの心配もなく解消

新地耕土を中心とした約百六十ヘクタール水田のかんがい用水が毎年約三十パーセント以上も不足のため、普通の年でも田植の時期にはなやみをかこつてきましたがこれを解消するため、四十五年度から「昔の沢溜池」の改修工事に着手し、年度内予定部分の工事が完成はやくもことから水不足のなやみが解消する見通しとなりました。



地元の産業開発にも一役

「東北種豚センター株式会社」

東北種豚センター株式会社は、多摩精製株式会社をはじめ、種々の会社があります。このうちいくつかを訪問し、今号から紹介してゆきます。第一回目は「東北種豚センター株式会社」を訪問しました。この社は、優良種豚場としての基礎をかためることを目標にしている。このため、種雄舎一、育成舎一、分婉舎一、社宅一を新たに建て、種豚を三〇四頭に増やし、二千九百七十頭を生産する計画をたてている。また子豚の販売計画は、種子豚が百八十頭、肉用子豚が千七百九十頭で、センターとしては、地元の豚の需用家には、希望があれ

村内会社訪問

豚一七頭がいる。ここを直接管理しているのは、専務の京極重蔵氏で、氏は宮崎県出身、高等農林学校で牧畜を専攻し、昭和三十五年から大洋漁業厚木の畜産総合研究所の責任者になったが、新天地を求めることになり、新地に適地のあることをきき調査した結果、ここは畜産をやるのに気候、環境ともにたいへん良いことがわかり、ここに決めた。



これからの

小作料きまる

農地法の一部が昭和四十五年十月一日に改正され、法定小作料の制度が改められました。

これにより、小作料の標準額が

きめられ、農業委員会による減額勧告の制度が設けられました。

村の農業委員会では、地主代表五人、小作人代表五人、学識経験者五人からなる「新地村標準小作料

協議会」をつくり、通常の農業経営が行なわれた場合の生産量、生産物の価格、生産費などを基本として、耕作者の経営の安定をはかることを考えにいれ、村の標準小作料をつぎのようにきめました。

協議会」をつくり、通常の農業経営が行なわれた場合の生産量、生産物の価格、生産費などを基本として、耕作者の経営の安定をはかることを考えにいれ、村の標準小作料をつぎのようにきめました。

協議会」をつくり、通常の農業経営が行なわれた場合の生産量、生産物の価格、生産費などを基本として、耕作者の経営の安定をはかることを考えにいれ、村の標準小作料をつぎのようにきめました。

協議会」をつくり、通常の農業経営が行なわれた場合の生産量、生産物の価格、生産費などを基本として、耕作者の経営の安定をはかることを考えにいれ、村の標準小作料をつぎのようにきめました。

協議会」をつくり、通常の農業経営が行なわれた場合の生産量、生産物の価格、生産費などを基本として、耕作者の経営の安定をはかることを考えにいれ、村の標準小作料をつぎのようにきめました。

緑は健康のシンボル

サア花や木を植えましょう



五月いっぱいまで春の緑化強調月間です。緑を豊かにし、健康を高めましょう。

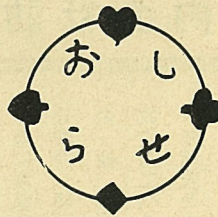
(写真は前橋営林局からドイツトヒ一の贈呈)

三等級(同 三六〇鎰以上) 一万二千元

三等級(同 三六〇鎰以上) 一万二千元

▽一等級地区は、大体図面にあるとおりです。ただし、一等級地区内であっても、収量にいちじるしく差のある場合は、その収量に応じた標準小作料とする。

▽三六〇鎰以下の収量の水田の場合、当事者間で、協議してきめる。図面そのほかくわしいことについては農業委員会においてください。



泣き寝入りは

やめましょう

権利をおかされたり、いろいろな被害をうけても、法律を知らずあるいは裁判費用、弁護士費用がないため、泣き寝入りをしてしまっている人がいるため、これを救う目的で、「法律協会」がつくられています。

社会が複雑になり、私たちの身のまわりにはさまざまな事件が起ります。

「交通事故」「土地や家屋の問題」「貸金の取立て、売買の問題」「離婚の慰養料、扶養料の問題」など、個人の力では解決できないときには、裁判によるきりありません。

ところが裁判には普通かなりの費用がかかります。費用を節約するため自分で訴訟するとしても、訴状にはる印紙代、送達料、証人の旅費や日当、場合によっては鑑定料や仮差押などの保証金の準備が必要であり、不なれのため手続きがおくれたり、勝てる訴訟が負けたりといった不利益を被りがちです。

そこで、こうした費用にお困りのかたのために、裁判の費用、弁護士の手数料、謝金などを立替え弁護士に頼んで紛争を処理するための制度をつくってあるもので、ぜひ気がるに相談ください。

くわしいことについてはつきへ

福島市花園町五一四五

福島地方裁判所構内

福島県弁護士会内

法律扶助協会福島支部

電話(三三三)二二三三四

▼新地駅だより▲

上京には 新地から急行で

さる四月二十日から列車時刻の一部がかわりました。大きな変化はありませんが、つきようになりましたのでご注意ください。

上下別	列車名	新地 駅		駒 嶺 駅	
		現行	改正	現行	改正
下	241			5.55	5.59
	227			6.54	6.52
	249			22.12	22.17
上	224	7.35	7.34	7.42	7.39
	244	18.27	18.28	18.32	18.33

このほか、新地駅始発となっていた朝上り六時二十二分発列車は時刻は変わりませんが、行先が平から上野まで延長して、新地、上野間の急行電車となりました。(ただし新地原町間は各駅停車) 東京方面へお出かけのかたはどうぞご利用ください。

上野着は十一時三十五分です。この電車で小高などへ通学なさる学生さんや通勤のかたは原町でいったん下車して、十四分待合せのうえ、七時〇七分発の平行普通列車に乗替えていただきます。