



広報

# しんち

204号

63/6

5月1日現在  
( )内は前月比



2,085世帯 (+4)



男 4,344人 (-24)

女 4,566人 (-13)

合計 8,910人 (-37)



ハロー! ミスター・リー

## ぼくの英語 通じるのかな

尚英中学校の二年四組の英語の時間です。みんなが、生き生きとした目で見つめているのは、リー・ウィッテンスタイン(Lee Witenstein)先生。相馬高校に在籍し、相馬地方の中学校を順番に回り、英語の発音指導などを行っているシカゴ生まれの先生です。「ハロー」静まりかえっていた教室に大きな声。初めてのことに緊張しているのか、どう答えていいかわからないのか、生徒の反応はありません。でも、ユニークなアクションを混じえての自己紹介で、教室はアツという間に笑いの渦。フットボールや野球の話の合間に、突然話しかけられて、こまってしまう人、小さな声でブツブツつぶやいている人。なにはともあれ、みんなとても楽しそうな授業風景でした。

# 入会申し込み受付中

## ふるさと直送 海と緑の幸便

### 今月、第1回目を発送

新地のふるさとの味と心を届ける「ふるさと直送、海と緑の幸便」は、このほどパンフレットができて、申し込みの受付を開始。今月末に迫った、一回目の発送に向けて、「しんちの海と緑を送る会」のメンバーらの活動も活発になっています。

ふるさと宅配事業「ふるさと直送、海と緑の幸便」は、「しんちの海と緑を送る会（会長は新地町長）」が、都市の会員（年会費一万五千元）に、季節感あふれる新地町の産品を、年三回、直接届けようという計画で、町と農協などが中心となって、準備を進めてきました。そして、この事業のきっかけとなった墨田区少年野球の関係者をはじめ首都圏などへのパンフレット配布を終え、いよいよ本格的に事業がスタート。事務局の農協営

**ふるさと直送の特典**  
会員のみなさまは新地町のふるさとの特産品をお届けします

1. 町の産品を3月、6月、9月、12月にお届けします。
2. 産品の送料は無料です。
3. 送料、送料、送料をすべてお持ち帰りいただけます。
4. 町の産品、お持ち帰りの送料、送料をすべてお持ち帰りいただけます。

**入会を希望する方へ**

- ◆入会費：年会費は、送料1回分を定めます。
- ◆お申し込み方法：同市内郵便局からの郵便物にて、お近くの郵便局から送付するか、または現金書留でお送り下さい。
- ◆申し込み先：福島県相馬市新地町字新地5-1-1 新地町農協事務局 海と緑の幸便課

**お問い合わせ先**  
新地農協 (☎62-2121)



▲「どうやって送っぺ」(ふき取りを行う農協婦人部の皆さん)



▲新地農協営農販売課 課長 林 良平さん (しんちの海と緑を送る会事務局)

「ふるさと直送、海と緑の幸便」の一番のセールスポイントは、宅配する物はその会のメンバーが特別に栽培したり、摘みに行ったりしたものです。間違った良いいもので、しかも心がこもっているということです。

また、今回の発送には間に合いませんでした。たどればシイタケは短く切ったほど木ごと、イチゴは食卓にもおけるポット植えなど、食べるだけでなく、栽培や鑑賞も楽しんでいただくようなプランも始まっており、長く会員となっていたら、力もしてきます。シイタケは十二月、イチゴは来年の六月に発送できる見込みです。

帰省客の多い八月には、パンフレットの全戸配布を予定しています。親戚、知人、友人などの方に、ぜひお勧めしていただきたいと思っています。

### 振興計画地区委員会 メンバー募集

町では、住民の参加による二十一世紀をめざした、まちづくりを進めています。

快適で、住みよく、誇りのある、まちづくりを行うためには、行政のみ、あるいは民間のみでは、対応しきれない様々な要素をもった事業があり、町とそこに住む私たちが協調して、地域のニーズに合わせた活動を積極的に行っていく事が不可欠です。

このため、町では町民の知恵と力を結集した「振興計画地区委員会」に参加していただく方(五十名程度)を募集しています。より多くの方に、幅広く意見を戴きたいため、議会関係や行政区長など各種委員会の委員以外の方ならどなたでも結構です。

二十一世紀をめざして、新地町の生活環境や産業おこしなどのご意見をお待ちしています。

●お申し込みは……  
企画振興課 ☎(62)2111 (内線58・35)

### 楽しもうふるさと直送

# 相馬港が国際港に

相馬港が外国船が直接入港できる、国の「開港」指定を受け、名実ともに国際港として、また、福島県の表玄関として、ますます重要な役割を果たすことになりました。

相馬港は、昭和三十五年に地方港湾、四十九年に重要港湾の指定を受け、五十六年には石炭などを扱うエネルギー港湾としての整備が決定。これまでに1・2号ふ頭、荷さばき地、野積み場などを整備し、現在は相馬共同火力発電所の揚炭バースなどに使用する5号ふ頭の建設が進められています。相馬港への外国貿易船の入港は、五十年に初入港以来、年々増え続け、昨年一年間では五十五隻を記録。総貨物取り扱い量も、移出入合わせて四十四万トンにのぼっています。

しかし、開港法による「開港」の指定を受けていなかったため、入港希望の外国船は直接、相馬港に入らず、小名浜や、塩釜などの港にいったん立ち寄り、入国管理、検疫などの通関手続きをしたうえで相馬港に入港していました。

こうしたことから、町では相馬市と共に、相馬地域開発に欠くことのできない相馬港の「開

港」を関係機関などに強く要請していただきました。

「開港」によって、相馬港は、外国船が直接入港できる国際港としての機能が整備されることになりました。

その結果、相馬港の周辺地域を中心に、相馬地方の工業開発をめざす相馬地域開発計画の拠点港として役割が確立。現在造成中の中核工業団地への企業誘致活動にも、一層はずみがつくものと期待されています。

また、福島県の北部をはじめ、宮城県や山形県南部への物資流通の拠点港湾として、商工的機能が大きく前進。常磐自動車



▲ 建設が進む5号ふ頭は、新地発電所への石炭荷揚げ基地として、約30haの工業用地造成を行っています。

# 地域開発の 拠点港として役割が確立

## 外国船が直接入港

## 企業誘致が有利に

道の仙台延伸、東北中央自動車道の建設などにも良い影響を与えることになりました。

# あなたです!

## きれいな街をつくるのは

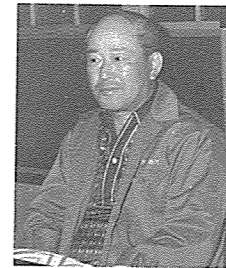
清潔で  
快適な  
生活のために

私たちは、快適で文化的な生活を営むために毎日たくさんのお金を消費し、ゴミを出しています。町では、これらのゴミのうち、もえるゴミは相馬方面衛生組合が、もえないゴミは民間業者に委託して適切に処理していますが、最近はその量も増え、種類も複雑多様化し、様々な問題も発生しています。

しかし、これらの問題は古新聞、古雑誌、空き缶など資源として再利用できる物は安易に捨てないなど、私たちのちょっとした努力で解決できる事も多いようです。私たちにとって、最も身近で大切な、清潔で快適な生活環境づくりに励みましょう。

### 収集日の後必ず点検

第十二行政区長  
菅野正行さん



菅谷と高田の収集所が、年間完全収集と聞いて、とても喜んでいました。

収集日の後は、必ず見に行くようにしていますが、最近は一歩一歩の悪い人は、ほとんどいません。自分たちの収集所なので、一人一人が、注意することが一番大切だと思います。

### 年間完全収集所は七カ所

燃えないゴミ収集状況の、昨年五月から今年の四月までの一年間の結果がまとまりました。毎月、最終ページに掲載している「燃えないゴミ収集状況」の年間トータルです。

これを見ると、一年間完全収集できた収集場所は、作田農協倉庫前、今泉公会堂西側、駒ヶ嶺町河原菜一宅前、上ノ町八巻克也宅北側、新町遠藤商店前、菅谷公会堂前、高田公会堂前、七ヶ集所でした。(今泉・駒ヶ嶺町・上ノ町・新町は二年連続) たった一人の不注意でも完全収集はできません。あなたのゴミの出し方をもう一度チェックしてみよう。

### 年間もえないゴミ収集状況

S62.5~S63.4 (内は月数)

収集場所	完全収集	収集できないゴミ		
		出しおくれ	記名なし	分別不良等
15日収集地区	作田公会堂前	4(2)	2	
	作田農協倉庫前	20(7)	11(2)	3
	作田長塚智宅北側	5(1)	3(2)	1
	釣師北水防倉庫前	5(2)	7(3)	5
	大戸浜公会堂入口	10(2)	5(2)	7
16日収集地区	今泉公会堂西側	1(1)	1	
	藤崎公会堂前	2(1)	1	
	中里荒勇四郎宅前	27(3)	1(1)	1
	中水崎火の見堂前	5(1)	4(2)	2
	中町島宮住宅内	12(1)	5(2)	2
17日収集地区	原富倉内収集所	2(1)	1	
	駒ヶ嶺町河原菜一宅前	20(3)	8(1)	1
	上ノ町八巻克也宅北側	19(2)	4(3)	3
	沢口公会堂前	1(1)	1(1)	2
	沢鉄明大山真弓水十字路北側	10(2)	9(2)	2



▲「ぼくたち上手でしょう」

### 新地小で 田植えの体験学習

新地小学校では、子供たちに働く心や育てるよろこびを知ってもらおうと、毎年、農作業の体験学習を行っています。今年も、米作りに取り組むことになり、このほど四年生以上の子供たちが、約七アールの田に、菊地正文さん(岡)が仕立てたモチ苗を植えました。

植え付け方法の説明のあと、はだしで田に入った子供たちは、最初歩くことがやっとならぬ、つめたい「何本植えるの」などの歓声が飛びかき、なかなか田植えは進みません。しかし、約一時間後には今年の田植えも無事終了。秋の収穫を楽しみにしています。

### 福田小に 手作りほろぎをプレゼント

ほろぎは、材料の竹がそろえば、簡単な道具で、手軽に作れることから、福田老人クラブ(野地清記会長)では、活動の一環として、ほろぎ作りを行っています。これは、ほろぎを作ったことのある会員が先生となって、昨年からは先生とあって、出たほろぎはこれまで、会員の自宅や、毎月の勤労青少年ホーム清掃のボランティア活動などに利用していました。

しかし、「手作りのほろぎを、子供たちにもぜひ使ってもらおう」という、会員の意見で、このほど会長らが福田小学校に二十本のほろぎを持参。子供たちにプレゼントしました。



▲ほろぎを手渡す福田老人クラブのみなさん

### にぎわった種苗市

種苗市実行委員会(農協・漁協・商工会・朝市出店者会など)の主催で、五月二十二日、公民館グラウンドで、盛大に種苗市が開かれました。

地域の活性化をはかり、地場産品をほりおこすと始まった、新地町の種苗市は、今年で三回目。年々、出店者も増えて、今



▲野菜や花の苗がいっぱい

### 暮らしの中の マーク

#### 工場検査と製品検査で 性能を保証

ルームエアコンは、冷房・冷暖房兼用といったタイプが市場に出回り、年間の国内出荷は約四百万台、金額にして五千億円となっています。

ところで、(株)日本冷凍空調工業会の機器性能検定所が、「JIS規格」や「家庭用品品質表示法」などの法律に定める基準を根拠とした、性能などに関する自主基準を満たしている工場の

#### ルームエアコンの検定証

**対象品目**  
(株)日本冷凍空調工業会のルームエアコン検定制度に加入している企業のルームエアコン。

製品には検定証がはられているのをご存知ですか。ルームエアコンを購入するときは、価格やデザインのほかに検定証もひとつの目安にしたいものです。

### 土砂災害 防止月間

6月1日~30日

あなたの住んでいるところは安全ですか?  
おそろしい「土砂災害」が起きそう危険な状況に接したら勇氣を持って避難しましょう。

長崎県では、危険時に自分の命を守るためには勇氣ある避難が大切な土砂災害対策の一つであることを教えています。

- #### 注意をしたい気象条件
- 長い雨 降り始めてから一〇〇ミリを超えるような時
  - 強い雨 一時間に二〇ミリを超えるような時
  - 地震 強い地震の時や、地震後の雨は特に注意しましょう。
- #### 特に危険なげの条件
- 傾斜 三〇度以上
  - 高さ 五メートル以上
  - 斜面の異常
- ※ けがれ崩れ災害は、いつ起きるかわかりません。  
日頃の用心・早目に避難

## みんなで築くよりよい環境

6月5日~6月11日は  
環境週間

### 公民館・勤労青少年ホーム

公民館・勤労青少年ホームをお気軽にご利用ください。また、各種スポーツ大会や、教養を高める各種教室(講座)も行っています。こちらへも、お気軽にご参加ください。

新地公民館 ☎62-2085  
駒ヶ嶺公民館 ☎62-3477  
勤労青少年ホーム ☎62-3106

### スポーツ協会とクラブのご案内

協会名(会長名)	問い合わせ先(☎)
野球リーグ(三國 孝之)	森 幹市(62)3585
バレーボール協会(森 信)	菊地 正文(62)2399
ソフトボールリーグ(岩淵 一夫)	三品 好春(62)2439
サッカー協会(小泉 浩)	渡辺 祐吉(62)2907
射撃クラブ(林 藤男)	林 藤男(62)2729
剣道クラブ(早川 正義)	早川 正義(62)2268
柔道クラブ(目黒 秀夫)	八巻 和夫(62)3025
空手クラブ(荒 司)	阿部 良一(62)2823
テニスクラブ(仁科 静夫)	目黒 莊一(62)2842
ゲートボール協会(寺島 桂一)	寺島 桂一(62)3031
ゴルフクラブ(三國 孝之)	西方 市郎(62)3010
バドミントン協会(荒 勇一郎)	荒 司(62)2382

みなさんの加入をおまちしています。

## こよみ

(6月10日~7月9日)

- 6月
- 10(金) 装飾品教室(午後1時30分 新地公民館)
  - 15(水) 子供読書会(午後3時 新地公民館)
  - 16(木) ことぶき大学移動教室(午前10時 新地公民館)
  - 17(金) 装飾品教室(午後1時30分 新地公民館)
  - ことぶき大学移動教室(午前10時 駒ヶ嶺公民館)
  - 19(日) 料理教室(午前10時 勤労青少年ホーム)
  - 21(火) 茶道教室(午後1時30分 駒ヶ嶺公民館)
  - 22(水) 婦人電気教室(午前10時 新地公民館)
  - 23(木) 料理教室(午前10時 新地公民館)
  - 料理教室(午前10時 駒ヶ嶺公民館)
  - 29(水) 子供読書会(午後3時 新地公民館)
- 7月
- 2(土) 社交ダンス教室(午後7時 駒ヶ嶺公民館)
  - 5(火) 茶道教室(午後1時30分 駒ヶ嶺公民館)
  - 9(土) 鹿狼山少年教室(午後1時30分 各地区)

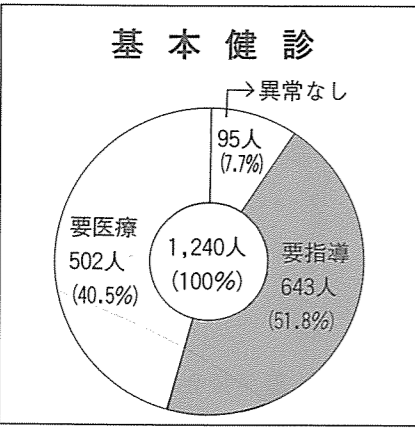
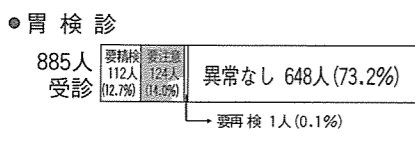
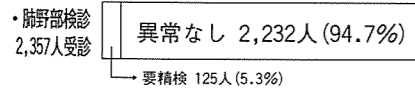
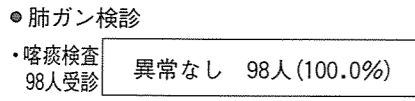
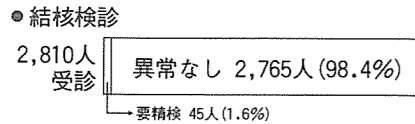


### 保健婦の健康メモ

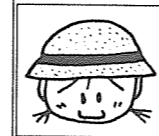
四月に実施した住民検診の結果がまとまりました。各検診ごとの結果は、結核検診が二千八百十名の受診者のうち要精検が四十五名(一・六%)、(結核要精検二十四名、非結核要精検十一名)、肺ガン検査の喀痰検査が九十八名の受検者全員が異常なしだったものの、肺野部検診(結核X線フィルムを利用)が、二千三百五十七名の受診者のうち要精検が百二十五名(五・三%)、要再検が一人(〇・一%)となっています。

### 判定を役立てるのはあなた自身

今年度の住民検診の受診者は、昨年に比べ結核検診・基本検診で約四百人少なくなっていますが、胃検診では、約100人増加しました。結核検診については、未受診者が多いため、再度検診を行いますので必ず受診して下さい。



▲保育所の山が大きく高くなりました。(新地保育所)



### 保育所からこどもには

「先生おはようございます。」四月入所頃の不安や緊張感がすっかりとけて、ニコニコ顔で元気よくかけてくる子どもたち。今回は自発性を伸ばす保育についてお知らせします。

#### 発達段階にマッチしたプログラミングに基づいて

成長の著しい幼児期にはそれぞれの年齢により、発達上の特徴があります。そのため、適切な大人の働きかけと環境が必要で、

保育所では厚生省の保育指針に基づいて、保育目標や保育計画を作成し、さらに担当する保育者が各年令の発達段階や人数構成、生活環境などにマッチした計画を作成し、指導にあたります。

『三つ子の魂 百までも』と云うので、三才までの子育ては、その後の人生を左右する程の大きな意味があります。意欲のある子どもは生き生きと毎日を送り、いたずらも盛んで、この意欲は自発性の発達に支えられています。自発性が発達し情緒の安定している子どもは、積極的に友達と遊びたいという要求が芽ばえてきます。ですから、この時期に、隣り近所の子どもたちや保育所などの集団生活の中で、十分に遊ばせることが大切です。

しかし、子どもの成長は親、家族の愛情によってではなく、子育て—親にとっても二度とこない大切な時期を、家庭と保育所との連携をはかりながら、成長していく子どもたちを、守り育てていきたいと思います。

『未来へ向って大きくはばたけ子どもたち!』

「子育て」について、悩んでいる事がありましたら、各保育所にお気軽にご相談ください。

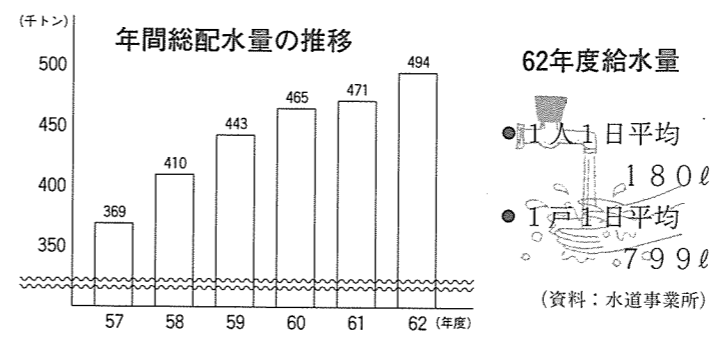
良い見本親が示せば子もまねる

実践しよう 身近な節水

一戸一日平均は 七百九十九リットル

町の水道は昭和五十七年に広域簡易水道事業が完了し、町内全域に給水を始めて七年目を迎えました。今年の三月三十一日現在の水道加入件数は千八百五十一件、給水人口は七千八百九十九人で、水道普及率は八五・二%。一人平均約百八十リットル(一升ビンで十本分)、一戸平均では七百九十九リットル(約ドラム缶四本分)の水を毎日皆さんの自宅にお届けしており、いまや水道は、私たちの健康で文化的な日常生活を支えるかけがえのない施設です。

六月一日~七日は、水道週間です。蛇口をひねるといつでもきれいな水がジャットと出るものと思いがちではありませんか。水はいまや限りある貴重な資源です。私たち一人一人の無駄使いが積み重なれば、必要なときに十分な水量を供給できなくなり、私たちの暮らしに大きな影響を与えてしまいます。ちょっとした工夫と心遣いが、ずいぶんと節水に役立ちます。身近なところから実行したいものです。





4/21~5/20 届出

▷出生(届出は14日以内に)

おめでとうございます。

(子供) (親) (地区)
はるか佳先崎一郎藤崎
すけむ薦早坂一宏大戸浜
あきひろ昭宏佐久間正信今神
まいこ麻衣子森宏一中里

▷死亡(届出は7日以内に)

おくやみ申し上げます。

(死亡者) (年齢) (地区)
渡部 キツ 94才 杉目
猪狩セイ子 64才 沢口
鈴木 ミサ 81才 鉄炮町
黒腰 ユキ 68才 岡
今野 一夫 60才 大戸浜
岡元 三郎 80才 中里
佐藤 昌一 83才 富倉

5月のもえないゴミ収集状況

もえないゴミは、地区ごとに毎月15日~17日(日曜日や祭りに関係なく)に収集しています。収集日の朝8時30分まで、指定の場所にルールを守って出しましょう。

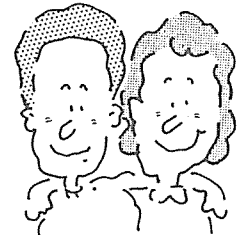
Table with 4 columns: Collection Area, Collection Location, Complete Collection Status, and Uncollectible Waste Status. It lists various locations like '作田公会堂前' and '富倉公会堂前' with their respective collection status.

(5月24日調べ)

休日当番医

(相馬市内)

- 6月
5日 菅原医院 ☎386036
12日 渡部内科 ☎367222
19日 三田医院 ☎353355
26日 羽根田医院 ☎352970
7月
3日 立谷病院 ☎366611



6月は男女雇用機会均等月間です。

※忘れずに納めてください
6月30日です。
納期限は
町県民税 第一期
国民年金 6月分
水道料 福田地区と岡、杉目地区

今月の納税等

- 4月 富岡用水事務所開所式
22日 婦人消防隊総会、原相善多目的集会所落成祝賀会
24日 水道水源について岡地区との協議
25日 協会ゲートボール大会、相馬地域開発特別委員会一人ぐらし老人の会
26日 相馬地方植樹祭
27日 総務常任委員会、新地町農村総合整備促進協議会
28日 今神墓地移転慰霊祭
5月 1日 県保健環境部長との懇談会、佐藤栄佐久参議院議員来町
2日 釣師漁協船主総会
3日 相馬青年会議所などが主催した「常磐自動車道仙台延伸ふれあいリレノン」に私も参加させてい

町長日記
荒和英

- 18日 県土地連役員会
17日 県地方課長との懇談会、広域消防幹部会との懇談会
16日 相馬地域開発促進協議会総会
15日 新地漁協総会
13日 市町村連絡会議
12日 相馬地域開発特別委員会常磐自動車道仙台延伸促進協議会総会、相双地方
11日 角田線JRバス協力会監査、相馬港湾建設促進協議会理事会
10日 相馬地方市町村会、相馬地方土地開発公社役員会、国民年金協議会総会
9日 東北かんがい排水事業促進協議会総会(岩手花巻)
7日 相馬地区警友会総会
6日 相馬港「開港」打ち合わせ
6日 相馬地区警友会総会
6日 相馬港「開港」打ち合わせ
6日 相馬地区警友会総会
6日 相馬地区警友会総会
6日 相馬地区警友会総会
6日 相馬地区警友会総会



あいさつで広がる人の輪地域の輪