

shinchi town news

# 広報 しんち 10

2009.No.460



## “旬”到来

新地町の特産品“イチジク”が旬を迎え、町内各地で収穫作業が行われています。

菅野修さん(今泉)の畑では、およそ500株の樹からイチジクが収穫されています。

# Normalization 農マライゼーション ～ 農業の正常化へ ～

農地は、食糧の安定供給や農業経営の基盤であるとともに、豊かな自然環境の保全や災害の防止など多面的な機能を有する町民共有の財産です。

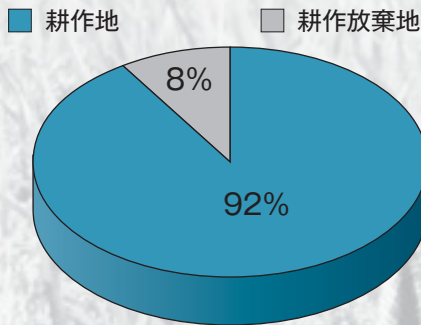
しかし、町内には現在、約104戸を超える耕作放棄地があり、貴重な資源である農地が有効に活用されていないのが現状です。町では、これを解消していくために新地町耕作放棄地対策協議会を設立し、問題解決に踏み出しました。

特集

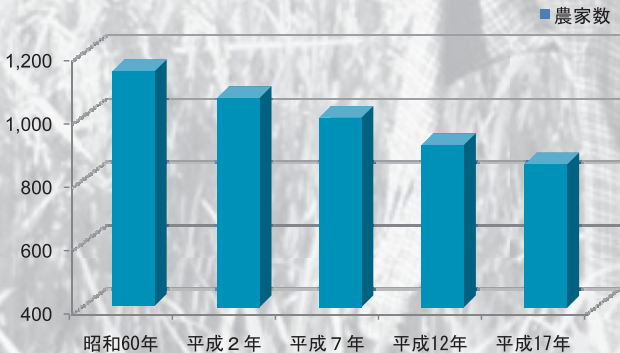
## 明日を開拓する農

### 新地町耕作放棄地 対策協議会 を設立

農地面積に占める耕作放棄地の割合



農家数の推移



資料：農林業センサス

設立総会は8月26日、メンバーの佐藤清孝副町長、八巻将春そうま農業協同組合新地総合支店長、目黒文夫町認定農業者協議会長ら9名が集まり行われました。総会では、佐藤副町長が会長に選ばれたほか、今年度の事業計画や基本方針、解消計画案についての議事が行われ、地域の実情に応じた対策などについて話し合いました。

放棄地104、3戸  
町内にある農地(田・畑)1,350戸のうち約8%にあたる104戸が過去1年間耕作されたことがなく、今後数年間で再び耕作する意思のない耕作放棄地となっています。こうした現状の背景には、高齢化の進展や担い手不足、農産物価格の低迷など、全国的な問題となっている要因があると考えられます。

# 新しい風を吹き込め

Mission1.

Inspire the future

## 対策

耕作放棄地対策協議会では、「担い手を中心とした農業利用の促進」と「町民の参画による農地保全と多面的利用の促進」を柱にした対策を行っています。

### 担い手を中心とした

### 農業利用の促進

農振農用地等の優良農地において、担い手を中心とした農業利用を促進し、担い手への農地集積を高めていきます。

#### ①農地の利用集積

・認定農業者、集落営農・農業法人等の確保・育成

・農地情報の共有化、担い手への利用集積の推進

#### ②定年退職者、企業等の新規

参入による農地利用の促進

・定年退職者の就農に関する情報発信や相談活動

・企業の新規参入希望者に対する農業参入制度の情報提供や相談、支援活動

#### ③地産地消の推進による需要

喚起

・学校給食、販売協力店との連携による地産地消の推進

・新規需要米（米粉、飼料用米等）の取り組みや飼料作物

の増産による農地活用の促進  
④優良農地の整備と確保  
・区画整理、暗渠排水の整備、鳥獣防護柵の設置等による耕作上の不利条件の解消

## 若者の力

平成17年の町の農家数は、857戸で右図のとおり減少の一途をたどっています。少子化や農業の担い手となる若者の地元離れ、後継者不足など、若い世代の農業離れが深刻ななか、農業を復活させるためには、担い手となる若者の確保が必要不可欠です。現在、認定農業者として家業の種苗園で働いている川上

敦史さん（24歳・杉目）は子どもの頃から家の手伝いをしたり、家族が働く姿を見ていたため、種苗園の仕事に就き、農林業に携わることには抵抗はありませんでした。今では、環境対策が重要視されているなかで、樹を育てて緑を増やすという自然環境のためになるこの仕事にやりがいを感じています。

「国内でも外国産の建材が多く見られますが、日本の気候に合うものは、日本で育った樹だと思えますので、外国産に負けない日本一の樹を育てることが目標です」と熱く話します。

「若者が少ないのは、やはり寂しいです。同年代の農業者がいれば、土づくりの方法やどういった薬剤が良いかなど、農林業に関する情報交換がしやすかったと思います」と貴重な話を聞くことができました。

町では、こうした若者の声を力を農業に活かしていきます。



### Profile

川上 敦史さん

(かわかみ あつし)

1985年生まれ。

24歳。大学卒業後、家業の川上種苗園の仕事に就き2年目。ヒノキやケヤキ、クヌギ、ナラなどの植林用苗木を栽培。



# Normalisation 農マライゼーション ～ 農業の正常化へ ～

## 対策

町民の参画による農地保全と多面的利用の促進

農地は豊かな自然環境の保全や災害防止などの多面的な機能を有することから、住民、企業、その他さまざまな主体の参画と協働により農地の保全と利用を促進します。

### ① 地域主体による

保全管理の促進

景観作物（ひまわり、なたね等の油糧作物）の植え付けによる農地の保全管理を促進します

### ② 所有者による

保全管理の促進

所有者の意識向上、自主的

保全管理を促進します。

## 地域の力

町内でも多くの団体やグループが、自主的に遊休農地や耕作放棄地を利用した活動を行っています。今回は、その中の2団体の取り組み事例を紹介します。

### ■ 高田ひまわり会

高田地区にある耕作放棄地だった畑を利用した活動を行っている高田ひまわり会を訪ねました。

その名の由来となったひまわりを育てる景観美化や、秋には保育所の子どもたちとサツマイモの収穫をする活動を行っているひまわり会。会長



写真左から会長の石田三男さん、高田ひまわり会の石田正造さん、石田アサヨさん、石田ハルノさん

の石田三男さん（高田）は「畑一面咲いた景色は見事です。今年は長雨でヒマワリの生育が良くありませんでしたが、来年は丈夫に育て、保育所の子どもたちにもぜひ見てもらいたいです」、「今年ももうすぐ子どもたちとのイモ掘りがあるので楽しみです」と話します。

また、石田さんによると地区内にはまだまだ耕作放棄地があり、そこから害虫（ケムシ）が発生しているようで、他の畑や田んぼへの被害が心配されています。

耕作放棄地をそのままにしておくと、病害虫の発生やゴミの不法投棄の温床となり、他の正常な農地にも被害が及びます。こうした問題をこれ以上拡大させないためにも、ひまわり会のような地域での取り組みが必要です。



みんな  
**地**域で守る  
*All for One*  
**Mission2.**

■ 杉目地域資源保全会

新地町地区から杉目地区につながる県道赤柴中島線を通ると、ひとときわ目をひくヒマワリ畑。この畑を管理している杉目地域資源保全会を訪ねました。

保全会は農地・水・環境保全向上対策事業として始まり、今年で3年目を迎えます。もともとこの畑は耕作放棄地ではありませんでしたが、



事業の活用と、コギクの産地でもある杉目地区の土地柄を活かしてヒマワリやサルビア、マリーゴールドなどの景観作物を栽培しています。

農業委員としても町の農業の現状についてよく知る、代表の水戸好美さん（杉目）は「手入れや管理は大変ですが、地元老人会や婦人会、各種団体や地域のみなさんの協力を得ながら育てています」と保全会について語ります。



代表の水戸好美さん

また、「県道赤柴中島線は通学路になっていたので、子どもたちにも喜んでもらえるとともに、町の観光スポットの鹿狼山への道程でもあるため、観光客の方々にも景観を楽しんでもらっています」と、この活動がもたらしている影響について、うれしそうに話していました。

景観作物栽培はこうした町の観光にも貢献しています。「できることから始めるの」

▶ 昨年のサツマイモ掘りが良いと思います。ソバやヒマワリなどは景観としてもきれいですし、栽培も比較的しやすいです」とアドバイザーもいただきました。

地域の活動から見えてくるもの

個人の手だけでは難しい取り組みでも、地域の力を合わせれば可能性は大きくなります。耕作放棄地解消にむけて、自然と調和した町の発展へむけて今、地域の力が必要です。



## Interview ◎耕作放棄地対策



町認定農業者協議会  
目黒 文夫 会長



町耕作放棄地対策協議会長  
佐藤 清孝 副町長



J A そうま新地総合支店  
八巻 将春 支店長

### 「地域が一体となって」

担い手を確保するには、まず農業経営の安定が必要です。肥料や燃料の価格は上がっても、米価が下がるような状況下では、子どもたちに農業を継いでほしいとは言えません。

専業農家は医者よりも少ないと言われるほど農業人口が少ない現在、農業者だけでなく地域が一体となって対策に取り組まなければ、この問題は解消できません。景観作物の栽培など地域で取り組めることから始めることが必要だと考えます。

### 「農地は町の 貴重な財産」

農地は、食糧の安定供給や農業経営の基盤であり、農家だけでなく町民全体の貴重な財産です。最近では、農家の高齢化や担い手不足などから、町内でも耕作放棄地の増加が目立ってきており、景観の悪化や農業生産性の低下が危ぐされていました。

新地町耕作放棄地対策協議会では、関係機関と連携して、農家や担い手農業者をバックアップし、耕作放棄地の再生利用に努めていきます。

### 「さらなる農業振興へ」

新地町は他の地域に比べ、抜根事業などの成果により耕作放棄地は比較的少ないと思われませんが、町内に点在しているような状況のため、条件としては難しい点もあります。しかし、この問題を解消することで、さらなる町の農業振興につながりますので、農協としても力を入れていきます。

今や新地の特産品となったニラは、現在でも栽培農家が増えており、成長著しい状況です。活発な新地の農業に期待が高まります。

# 応援します 元気な農地

Support your farmer's life.

## 耕作放棄地再生利用 緊急対策交付金

賃借等により耕作放棄地を再生・利用する取り組みや、これに付帯する施設の整備を支援します。

### ■再生利用活動への支援 (面積当たりの定額)

●障害物の除去、深耕、整地等に対する支援 ※1  
荒廃の程度に応じ、3万円/10aまたは5万円/10a(取り組み初年度のみ) ※2

●土壌改良に対する支援  
25万円/10a(最大2年間)

●営農定着に対する支援(水田等有効活用促進交付金の対象作物を除く) ※2  
25万円/10a(1年間)

●主要要件

①5年間以上の耕作が見込まれること

②農振農用地区域内の農地であること(市民農園、教育ファームは対象外)

③作物栽培に当たり、障害物除去・深耕・整地等に一定以上の費用を必要とすること

※大豆、麦、飼料作物、米粉

飼料用米などを作付けする場合は、水田等有効活用促進交付金の申請となります。申請方法や交付単価は、新地町水田農業推進協議会へお問い合わせください。

※1貸借等による取り組みであること。

※2自助努力等によって障害物の除去等が行われた場合(交付率1/2以内)

### 障害物除去・深耕・整地の『荒廃の程度に応じ』『一定以上の費用』

#### の考え方

○工事費の概算(総コスト)が6~10万円/10aの場合  
3万円/10aを定額交付

10万円/10a以上の場合  
5万円/10aを定額交付

○労務費は、活動主体の労務を費用換算して費用計上できます。(日当支払いの有無を問わない)

○機械経費は、自己所有等機械の換算損料を含めて費用計上できます。

#### 【総コスト】

6万は10万円/10a以上

#### 【交付単価】

3万または5万円/10a

労務費	↑ 1/2 ↓	3万または5万円/10a
材料費		
機械経費		

●施設等補完整備(交付率1/2以内)  
●用排水施設、鳥獣被害防止施設、直売所・加工施設、市民農園などの整備



申請先  
新地町耕作放棄地対策協議会  
(役場農林水産課内)  
(☎②2194)

## 耕作放棄地再生利用緊急対策交付金 説明会を開催します

耕作放棄地再生利用緊急対策交付金に係る説明会を下記の日程で行います。耕作放棄地でお困りの方はぜひご参加ください。

日時 平成21年10月27日(火) 19時から

場所 新地町役場101・102会議室

●問い合わせ 新地町耕作放棄地対策協議会

(☎②2194)

ワールドゲームズ2009女子ソフトボール  
日本代表×全日本大学選手権日本一

東北福祉大学4年

# 石田 奈々さん(高田)

Nana Ishida

ワールドゲームズ2009の女子ソフトボール競技で、優勝に輝いた全日本チームのキャッチャーをつとめた石田奈々さん(高田地区・東北福祉大学4年)が9月7日、加藤町長へ金メダル獲得の報告に訪れました。

ワールドゲームズは、「第2のオリンピック」とも呼ばれ、今年台湾で開催されました。相手国は、プロや社会人が多く出場するなか、日本チームは、大学女子日本代表15名で構成され、石田さんはその中の一人に選ばれました。

予選では、韓国、カナダ、ロシア、シンガポールに勝利したものの、地元の台湾に敗れ2位で決勝トーナメントに進出。決勝トーナメントでは、接戦の末、台湾に雪辱を果たし見事優勝しました。

また、石田さんは、8月28日～30日にかけて宮崎県宮崎市で開催された第44回全日本大学女子ソフトボール選手権大会で、東北福祉大学のメンバーとして2年連続3回目の日本一にも貢献。

石田さんは「日本代表としてワールドゲームでも優勝でき、また、目標にしてきた全日本学生選手権大会でも優勝できてうれしいと喜びを話し、

**「やる前から自分にできるかできないかを考えるのではなく、まずやってみることが大切。強い気持ちがあれば、ひと一倍厳しい練習にも取り組みます」**

と未来のアスリートへアドバイスをいただきました。

## Profile

◎いしだ なな

駒ヶ嶺小学校、尚英中学校、東北生活文化大学  
高校卒。現：東北福祉大学4年。

尚英中では柔道で全国大会出場。高校から始  
めたソフトボールでも全国大会出場。





速く走れるようになる実技指導



# 世界へ

— トップアスリート派遣指導事業 —

## Interview

◎未来のトップアスリート（福田小）



**渡辺 偉史くん（6年）**  
教えてもらった走り方で、いつもより速くなった気がしました。



**佐藤 渚紗さん（6年）**  
杉本先生の身体づくりが私たちと全く違うことに驚きました。



**林 聖哉くん（6年）**  
夢はプロ野球選手。杉本先生のような一生懸命ががんばるプロになりたいです。



**荒 将史くん（6年）**  
楽しかっただけでなく、速く走れるようになってとても良かったです。

## Profile

◎すぎもと たつお

1970年静岡県生まれ。1992年のバルセロナ五輪では4×100Mリレーと100Mに出場。4×100Mリレーでは、戦後初の決勝進出をしたときのアンカーをつとめた。現：浜松大学サッカー部フィジカルコーチ、浜松大学陸上競技部監督、清水エスパルスフィジカルコーチ

スポーツに親しむ習慣を身につけ、体を動かす楽しさを体験させようとする、文部科学省が行っている『トップアスリート派遣指導事業』が9月8日、福田小学校で行われました。

講師としてバルセロナオリンピック4×100Mリレー、100Mに出場した杉本龍勇さんを迎え、福田小の4年生から6年生の児童を対象に講話や実技指導されました。

杉本さんは「オリンピックに出場したことよりも、目標を持って一生懸命になれたことが自分にとって一番の財産。みんなにもスポーツを通して一生懸命になることの大切さを学んでほしい」とメッセージを贈りました。



トップアスリート  
派遣指導事業 講師  
バルセロナ五輪  
4×100Mリレー・100M選手

Jリーグ清水エスパルス  
フィジカルコーチ

**杉本 龍勇さん**

*Tatsuo Sugimoto*

常磐自動車道建設に伴い、県教育委員会と(財)福島県文化振興事業団が白子下C遺跡の発掘調査を行っています。東日本高速道路株式会社との協力を得て、工事で失われる文化財を記録として残すための発掘調査です。

6月の調査開始からさまざまな遺構が発見され、このほど説明会も行われました。概要をお知らせします。

遺跡名・白子下C遺跡

所在地・駒ヶ嶺字白子下地内

調査面積・4,100㎡

調査期間・平成21年6月

10月(予定)

調査成果

白子下遺跡は、新地町と相馬市の境界に位置する東西に細長い丘陵上にある遺跡で、北側には国道113号沿いで水田が広がり、南側には椎木川が流れています。

今回の調査では、伊達・相馬両藩の藩境となった切り通し道路と、平安時代の集落跡が見つかりました。

平安時代の集落跡

平安時代の集落跡は、堅穴住居跡5軒からなり、切り通し道路北側の斜面をくだった

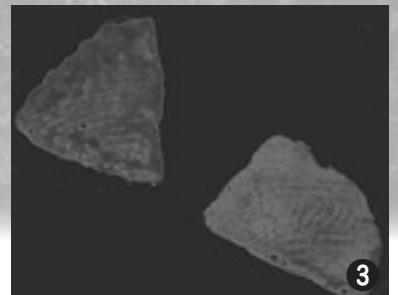
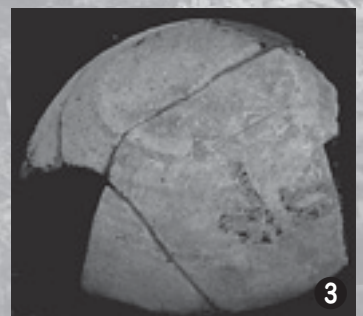
# 新地人

## 伊達藩と相馬藩の歴史が刻まれる 白子下C遺跡発掘調査

中段の平坦面に営まれていた。それぞれの住居跡は、カマドと貯蔵穴を持っています。カマドはいずれも作り替えが認められ、3つの住居跡からは、床面に鍛冶炉と考えられる赤く焼土化した円形範囲と、それに近接する楕円形の硬化面を検出しており、住居内で鍛冶が行われていたことをうかがわれます。

(財)福島県文化振興事業団の笠井崇吉さんは「大変貴重な

カマドや鍛冶炉がある平安時代の小集落跡が発見されました。この時代、鍛冶を行うためには、浜砂鉄という海の砂浜から採れる砂鉄が必要でしたので、鍛冶炉が発見されたのは、海に面しているこの地域ならではです。平安時代の都であった京都周辺の生活を記した文献などは多数残されていますが、東北地方にはそうしたものが少ないので、白子下遺跡での発見は、この時



01. カマドをもつ住居跡  
02. 伊達と相馬の藩境  
03. 出土した遺物

# な道となり

## Road to Next



- 01. 丘陵頂上から北方面を写した様子
- 02. 調査の指揮をとった(財)福島県文化振興事業団の笠井崇吉さん
- 03. 9月12日に行われた発掘調査成果説明会



代の生活を知るための貴重な手がかりです」と、この遺跡の歴史的価値の高さを語りました。

藩境となった切り通し道路

切り通し道路は、丘陵の稜線に沿って作られており、東は旧沼浦から延びる藩境土塁に連なり、西は戊辰戦争の

笠井さんは、藩境土塁(切り通し道路)に関して「仙台藩伊達氏は同じような藩境土塁を岩手県の方にも築いており、こうした藩境土塁を築くのは伊達氏によく見られる特徴です」と話しており、新地が、仙台藩伊達氏の重要な領土であったことを証明しています。

本遺跡の調査は未だ半ばであるため、今後の進捗により、

古戦場で知られる旗巻峠へ通じています。遺構の規模は、道路幅が約4m、路面から切り通しの頂部までの比高差が約2mあります。路面は数回造成され、砂礫が30〜80cm充填されており、最も新しい路面には、多数の轍が残されています。

先人たちが使った道路が、現代で常磐自動車道と形を変え、仙台や相馬だけでなく、全国各地との交流の架け橋となり、地域に暮らす住民の道路として新しく生まれ変わります。9月12日には、隣の山元(巨理)区間が開通し、その準備が着々と進んでいます。新地町を含めた常磐自動車道全線開通は平成26年の予定です。

さらに遺構数が増える可能性があります。特に、切り通し掘削時の排土中から縄文土器と石器が多数出土していることから、今後当該期の遺構が検出されることが期待されます。

### 藩境道路は時代を越え 常磐自動車道へ

わだら  
その轍は、新たに



## 平成 21 年度敬老会 笑顔で長寿を祝い

平成 21 年度敬老会が 9 月 19 日、町内の 70 歳以上の方 1,764 名を招待して総合体育館で行われました。

式では、喜寿、傘寿、橋寿など人生の節目にあたる年齢に贈られる敬老祝い金を、受給者を代表して岡田義則さん（岡）に、90 歳を迎えた菅野健太郎さん（今泉）に横綱長寿杯を、夫婦ともに 80 歳以上の 20 組を代表して木村孝行さん・ヒデ子さん（浜民）に長寿夫婦杯を贈りました。また、結婚 50 年を迎えた 26 組の夫婦を代表して黒沢秀一さん・あつ子さん（中島）に、町老人クラブ連合会と福島民報社から金婚夫婦記念品が贈られました。

また、被表彰者を代表して岡田義則さんが謝辞を述べ、民生児童委員会長の名取友雄さんの音頭により、参加者全員で長寿を祝う万歳三唱を行いました。

なお、町の最高齢者は、女性が寺島よしのさん（城内）の 103 歳で、男性が加藤勇一さん（新地町）の 99 歳です。

式典後、各地区の婦人会による演芸や踊り、アトラクションが盛大に行われ、楽しい時を過ごしました。



被表彰者を代表して謝辞を述べる岡田さん



## 力の限りがんばれ 激励金交付式

スポーツの各種大会に出場する 3 競技 8 名の選手に激励金を贈る交付式が 9 月 10 日、町役場で行われました。式では、加藤町長が一人ひとりに激励金を贈り、「町としても、みなさんの可能性を伸ばしていけるようにサポートしますので、がんばってください」と励ましました。

激励金を受けた個人は次のとおりです。

- 平成 21 年度トキめき新潟国民体育大会  
猪狩秀さん（相馬高 3 年）、鈴木直人さん（同）、  
佐藤剛さん（同）、佐々木章仁さん（同 1 年）
- 第 15 回東北小学生バトミントン大会兼  
第 18 回全国小学生バトミントン選手権大会東北予選会  
杉沙矢香さん（駒ヶ嶺小 5 年）
- 第 35 回県小学校学年別柔道大会  
荒川海渡くん（新地小 6 年）、橋浦まいさん（同）、  
加藤光貴くん（同 4 年）



前列左から杉さん、荒川くん、加藤くん、橋浦さん、加藤町長  
後列左から佐々木さん、佐藤さん、鈴木さん、猪狩さん

# The Photo Scramble



## 清掃ボランティア

### みんなでやっぺ!! きれいな新地町

相馬理容組合のみなさんによる清掃ボランティアが9月14日、組合員15名が参加してJR駒ヶ嶺駅周辺で行われました。昨年は、JR新地駅周辺などでも行っており、定期的に地元での奉仕活動に取り組んでいます。

また、19日には、相双地域の高校生による国道6号清掃ボランティアが行われ、新地高校からも約100名が参加しました。

この活動は、相双地方の中学生や高校生が主体となって「みんなでやっぺ!! きれいな6国」を合言葉に、新地町から広野町までの国道6号の清掃を行うボランティア活動で、昨年は総勢約1500名が参加しました。

今年も、町内の国道6号では空き缶やたばこの吸い殻が多く集められ、額に汗をかく参加者も見られました。



駒ヶ嶺駅周辺のゴミを拾った相馬理容組合のみなさん



新地高校のみなさん

## 新型インフルエンザ感染予防講習会 知っておこう適切な措置

新型インフルエンザ感染予防講習会が9月2日、新地小学校と尚英中学校でそれぞれ行われました。

国立病院機構・感染管理認定看護師の小山田看護師長を講師に迎え、生徒たちは新型インフルエンザの予防には、手洗いとうがいが必要なことや、咳エチケットなどインフルエンザにかかってしまった時の適切な措置を学びました。



小山田看護師長による講習会



光を当てると手についた雑菌が浮かび上がるライト

## 家族介護者教室『知って納得・認知症』

認知症のお年寄りを抱える家族の方は、いつ終わるともわからない介護を日々精一杯続けており、心や身体に負担を抱えている人も少なくありません。そこで、専門家の話を聞いたり、同じ介護をしている方々との交流や情報交換を通じて、これからも穏やかな気持ちでお年寄りと接し、暮らしていける技をみなさんと共に学ぶ教室を開催します。みんなで大いに語り合しましょう！

### ■第1回 講義「知って納得・認知症」

10月15日(木) 13時30分～15時30分

講師 (株)福祉ケアサービスくにみの郷  
大井利巳介護事業所長

### ■第2回 談話会(交流会)

10月29日(木) 13時30分～15時30分

講師 (株)福祉ケアサービスくにみの郷  
大井利巳介護事業所長

#### 談話会参加者

地域包括支援センター、保健センター、新地ホーム職員

会場 新地町保健センター

定員 各回20名(申込多数の場合は介護をしている方が優先となります。ご了承ください)

申込 新地町地域包括支援センター (☎②5580)  
新地町保健センター (☎②2096)

申込締切 10月13日(火)

## 元気な暮らしを 応援します！

～介護や健康のこと  
なんでもご相談ください～

地域包括支援センター  
(☎②5580)

### 元気のひけつ

菅野 正實さん

(藤崎)



町交通教育専門員を14年間つとめられている菅野さん。「子ども

たちが安全に通学し、町内で事故が起こらないようにこれからも見守っていきます」と交通指導に取り組まれています。

## 7020 大募集

### ～70歳以上で自分の歯が20本以上ある方～

町では、町内にお住まいの70歳以上の方(昭和14年10月31日以前に生まれた方)で十分に機能している自分の歯が20本以上ある方を募集します。(すでに、表彰された方は除きます。)

要件を満たした方は、11月の「健康福祉まつり」で表彰いたします。

募集締切 10月20日(火)

#### 応募方法

渡辺歯科医院 (☎②3155)、  
健歯科クリニック (☎②2418) に応募用紙がありますので、事前に連絡のうえ健診を受けてください。(健診無料)

#### ●問い合わせ

保健センター (☎②2096)  
健康福祉課 (☎②2931)



## 母と子の健康

(10月16日～11月6日)

健康診査等	対象者	日時
母子手帳交付	妊娠とわかったら、なるべく早く母子健康手帳の交付を受けましょう	10/16(金) 11/6(金) 9時～10時
3歳児健診	平成18年4月～6月生	10/19(月) 13時～13時15分

◎場所は保健センター

### たんぽぽひろば

月日	内容	場所
10月7日(水)	消防自動車見学	児童館
10月21日(水)	いもほり・やきいも	新地城趾
11月4日(水)	自主活動	児童館

・活動時間は10時からです。  
・月～土(10時～12時)は「なかよしひろば」として児童館を開放していますのでご利用ください。

最近の子供服は、おしゃれなデザインのものが多くなってきました。でも、ちょっとしたところにひっかいたり思わぬ事故につながることもあります。

**どういう服が危ないの？**

×ひもやチェーン、フードなどがついた衣服

保育所から 164

## こんにちは



福 田 保 育 所

### ◆あそぶときの◆ 子どもの服装Q & A

- ×遊具に引っかかり首つりのような命にかかわる危険性があります。
- ×体より大きい服  
袖が長く手がかくれていると、転んだ時に手がつけず顔にけがをすることがあります。
- ×長いスカートやすそが長いスボン  
すそが長いと自分で踏んで転ぶこともあります。
- ×足にあっていない靴  
思いきり走れず靴が脱げて転んだりします。

### あそびやすい服装は、こんな服装！



**トレーナーやTシャツ**  
袖にボタンがないと腕まくりがしやすいです。

スカートをはく時は、短めがよいです。

**はきやすく、足にあった靴**  
マジックテープやそのままはけるズックがよいです。

**ハーフパンツや長ズボン**  
ウエストに前ボタンやホックがない総ゴムの物がはきやすいです。

子育てアドバイスのリーフレットが保育所や図書館においてありますので、育児の参考にしてください。

根っここの会との交流会 20日(火) 福田保育所	13日(火) 新地保育所	9日(金) 新地高校生の交流会 (5歳児・芋掘り) 駒ヶ嶺保育所	☆交流会 ひまわり会との交流会 22日(木) 駒ヶ嶺保育所	☆育児相談 20日(火) 福田保育所	27日(火) 福田保育所	☆祖父参観 13日(火)～16日(金) 新地保育所	8日(木) 福田保育所	7日(水) 駒ヶ嶺保育所	6日(火) 新地保育所	☆秋の遠足 新地保育所
--------------------------------	-----------------	---	--	--------------------------	-----------------	---------------------------------	----------------	-----------------	----------------	----------------

### 10月の行事予定

### 医食同源

～健康になるためのレシピ～

新地町健康づくり教室が9月10日、保健センターで行われ、塩分控えめ野菜たっぷりメニュー3品を作りました。今回はその中の『えびとトマトの炒り豆腐』を紹介します。



えびとトマトの炒り豆腐

#### 1人分の栄養量

エネルギー	126kcal
タンパク質	10.3g
カルシウム	120mg
塩分	1.15g

#### 材料 (4人分)

木綿豆腐	1丁
しばえび	80g
酒	小さじ2
ショウガ汁	小さじ1
トマト	120g
生シイタケ	40g
油	大さじ1
酒	大さじ1
塩	小さじ1/2
しょうゆ	小さじ2

#### 作り方

- ①しばえびを酒、ショウガ汁につけておく。
- ②豆腐の水気を切り、さいの目切りにする。
- ③トマトを1cm角に、生シイタケをせん切りにする。
- ④油で豆腐を炒め、①、③を加えてさらに炒める。
- ⑤酒、塩、しょうゆで味を調える。



一般会計補正予算など

19議案を可決

第7回町議会定例会が、9月4日から17日まで行われ、町教育委員会委員の任命、一般会計補正予算、平成20年度一般会計歳入歳出決算認定など19議案が審議され、いずれも原案のとおり可決されました。主な議案は次のとおりです。

町教育委員会委員の任命

教育委員で、現教育長の村山正之氏の再任が同意されました。任期は平成21年10月1日から平成25年9月30日までです。

一般会計補正予算

歳入歳出それぞれ4億7千万円を追加し、それぞれ47億6,476万2千円としました。

歳入補正については、国庫補助金2億3,577万3千円、県補助金1,526万7千円、繰越金1億7,943万円、町債7,140万円を増額し、繰入金で3,187万円を減額計上しました。

歳出補正の主なものは、次のとおりです。

・地域情報通信基盤整備推進事業

2億9,249万5千円

・小中学校理科教育設備

1,000万円

・防災ハザードマップ作成費等

900万円

・子育て応援特別手当

支給事業

857万5千円

・湛水防除設備工事

550万円

・緊急雇用創出基金事業

898万6千円

国民健康保険特別会計補正予算

歳入歳出それぞれ1,140万4千円を追加し、それぞれ10億785万8千円としました。

歳入補正については、繰越金で1,065万9千円、国庫補助金で74万5千円を増額しました。

歳出補正については、償還

金及び還付加算金で686万

7千円、療養諸費で453万

7千円を増額し、介護納付金

の財源内訳で一般財源74万5

千円を減額、国庫支出金で同

額を増額補正しました。

老人保健特別会計補正予算

歳入歳出それぞれ826万6千円を追加し、それぞれ908万1千円としました。

歳入補正については、繰越

金で520万5千円、国庫負

担金で306万1千円を増額

しました。

歳出補正については、繰出

金で752万3千円、償還金で

74万3千円を増額しました。

福田小学校耐震補強及び大規模改修工事

福田小学校耐震補強及び大規模改修工事について、請負

契約を締結しました。

耐震補強及び改修工事の概

要については次のとおりです。

校舎棟

①耐震補強

枠付き鉄骨ブレース工事、RC増設耐震壁工事

②改修

トイレの全面改修、

屋根防水改修等

屋内運動場棟

①耐震補強

鉄骨ブレースの交換・補強

②改修

屋根改修等

仮設教室用間仕切り工事

及び電気設備工事

③決算認定

平成20年度一般会計及び国民健康保険など6つの特別会計の歳入歳出決算は、いずれも認定されました。



# 暮らしの情報



## 緊急雇用対策 町臨時職員を募集

町では、町内及び周辺地域の方で、現在失業状態にあつて求職活動中の方を対象に臨時職員を募集します。

### ◇行政文書電子化作業員

募集人員 1名

応募資格 18歳以上の方

勤務内容 行政文書のスキヤニング・データ処理作業等

賃金 月額6,000円

勤務日 月～金(祝日は除く)

勤務時間 8時30分～17時15分

### ◇ブロードバンドサービス

募集人員 1名

応募資格 18歳以上でブロードバンド分野に詳しい方

勤務内容 光ファイバによるブロードバンドサービスに対するニーズ調査、サービス加入促進業務

勤務日 月曜～金曜(祝日は除く)

勤務時間 8時30分～17時15分

※勤務時間が変わる場合があります。

### ◇調査補助員

募集人員 1名

応募資格 18歳以上の方

勤務内容 ブロードバンドサービスニーズ調査に係る業務補助

賃金 月額6,000円

勤務日 月～金(祝日は除く)

勤務時間 8時30分～17時15分

※勤務時間が変わる場合があります。

### ■共通事項

雇用期間 11月より5ヵ月

勤務場所 役場企画振興課

選考方法 書類審査及び面接

面接予定日 10月23日(金)

募集期限 10月21日(水)

申込手続 申込用紙等は、役場企画振興課で交付します。

●申し込み・問い合わせ

企画振興課(☎②2112)

## 秋の行政相談週間 特別相談所開設

10月19日(月)～25日(日)は「秋の行政相談週間」です。

町では次のとおり、特別相談所を開設します。

行政相談は、役所(国・県・町)や特殊法人などの仕事に関して、苦情や困っていること、心配ごと、わからないこと、要望などについての相談に応じ、その解決のお手伝いをするものです。

行政相談員は、開設日以外にも電話等で相談を受けています。相談は無料で秘密は厳守します。お気軽にご相談ください。

行政相談委員 杉平慶宏さん

住所 大字福田字大町53-2

(☎②2597)



日時 10月20日(火)

10時～15時

場所 農村環境改善センター

●問い合わせ

総務課(☎②2111)

## 地デジ相談会開催

地上デジタル放送の開始に伴い、平成23年7月24日でアナログテレビ放送が終了します。町内でも地デジアンテナの設置など、各家庭での対応が始まっておりますが、まだどうしたらよいか悩んでいる方もいるようです。

総務省テレビ受信者支援センターでは、こうした方の疑問や質問にお答えするために、地デジに関する相談会を次の日程で開催します。この機会にぜひご相談ください。

日時 10月20日(火)・22日(木)・23日(金)  
10時～16時

場所 役場101・102会議室  
相談員 総務省テレビ受信者支援センター(デジサポ福島説明会事務局) 相談員

### ●問い合わせ

総務省テレビ受信者支援センター(デジサポ福島)  
☎024-526-0685  
企画振興課(☎②2112)

## 平成22年度追加 相馬方部衛生組合入札 参加資格審査を受付

相馬方部衛生組合では、平成22年度追加の「入札参加資格審査申請」受付を次のとおり行います。

なお、要綱・様式は衛生組合窓口で配布するほか、相馬市のホームページからもダウンロードできます。

受付期間 11月2日(月)～11月30日(月)(受付は土・日・祝日を除きます。)

## 職場の労使困りごと相談会開催

福島県と福島県労働委員会では、次のとおり職場の労使困りごと相談会を開催します。みなさんの職場の中で起きている賃金や労働条件をめぐる困りごとがありましたらお気軽にご相談ください。相談は無料です。

受付時間 9時～12時  
13時～16時

●申請受付・問い合わせ

相馬方部衛生組合

(☎③54124)

日時 10月18日(日)  
10時～15時

場所 福島市勤労青少年ホーム  
※相談会以外でも、来所、電話、Eメールで随時受け付けています。

●問い合わせ

福島県労働委員会事務局  
☎024-521-7594  
Eメール labour-rc@pref.fukushima.jp

筆界特定制度  
相談会開催

福島県地方務局では、各地域の法務局で取り扱っている「筆界特定制度」業務に対する理解を深めていただくことを目的として、次のとおり筆界特定制度相談会を開催します。相談は無料で、事前の予約等は不要です。お気軽にご相談ください。

日時 11月8日(日)

10時～15時(受付時間)

場所 ビッグパレットふくしま(郡山市安積町)

相談担当者 法務局職員と土地家屋調査士が担当します。

【筆界特定制度とは】

土地の筆界が不明又は争いのある場合に、法務局の筆界

特定登記官が土地の所有権の登記名義人等の申請に基づき、筆界に関し専門的な知識・経験を有している外部専門家である筆界調査委員の意見を踏まえ、簡易迅速に現場における筆界の位置についての判断を示す制度です。

●問い合わせ

福島県地方務局  
☎024-534-2048

第7回はまなす祭  
新地高文化祭開催

県立新地高等学校では、三年に一度の公開文化祭「はまなす祭」を次のとおり開催します。みなさんお誘い合わせのうえご来場ください。

日程

【10月24日(土)】

・仮装行列 町内(雨天中止)

11時～12時30分

【10月25日(日)】

・一般公開 新地高校

10時～14時30分(入場は14時まで)

発表内容

- ・クラスごとの展示、発表、模擬店等
- ・エコ取組みの発表
- ・部活動等による発表

- ・バンド、ダンス等
- ・PTAによるバザー、豚汁提供

●問い合わせ

県立新地高等学校  
(☎02009)

第34回  
福島県林業祭開催

県では、「ぎゅぎゅつと満載！森林の魅力！」をテーマに、第34回福島県林業祭とまのこまつりを開催します。当日は楽しいイベントが盛りだくさんです。入場は無料です。みなさんお誘い合わせのうえご来場ください。

日時

10月24日(土)

9時30分～16時

10月25日(日)

9時～15時30分

場所 県林業研究センター  
(郡山市安積町)

内容

試験研究成果の展示、きのこの展示・販売、きのこ料理試作、チェンソーアートショー、緑化木の販売等

●問い合わせ

県林業研究センター  
☎024-945-2160

わくわくランド  
イベント情報

新地発電所わくわくランドでは、10月イベントとして「ハロウィンカードを作ろう」を次のとおり開催します。

日時

10月25日(日)

午前の部 10時30分～11時30分

午後の部 13時30分～14時30分

場所 エントランスホール

内容 折り紙でかぼちゃやお化けを折り、ハロウィンカードを作ります。

申込方法 当日受付

対象 一般(未就学児は保護者同伴)

定員 午前・午後各30名

参加費 無料

●問い合わせ

相馬共同火力  
発電機(わくわくランド)  
(☎024722)

善意あじがじゅう

◆ふるさと寄付金へ

森正さん(神奈川県)より

※ふるさと寄付金は、第4次町総合計画に定められているまちづくり事業に活用いたします。

◆社会福祉協議会福祉基金へ

故加藤ジン子さんのご遺志と

して加藤義昭さん(杉目)より  
◆社会福祉協議会一般寄付へ  
ファミリーマート目黒新地店より/わくわくランド夏まつり入館者一同より

◆新地ホームへ

寄付 郡司信夫さん(山元町)より/森春男さん(小川)より/水戸明男さん(杉目)より/加藤義昭さん(杉目)より

慰問・ボランティア

特養ボランティア29回58人  
/レマンの会1回3人/JA  
すずらん1回4人/書道ボランティア1回2人/新地高校  
1回9人/真弓老人会1回30  
人/新竜会日本舞踊1回8人  
/庄司アイさん民話語り6回

指定給水装置工事事業者一覧

No.	業者名	電話番号
1	桜井設備工業	☎024778
2	(有)佐藤水道設備	☎023492
3	(有)サンリット工業	☎022346
4	(株)トーヨー建設	☎0367030
5	おがわ衛生設備	☎025314
6	(株)千田建設	☎023617
7	新和工業(株)	☎024581

※修理を依頼するときは、給水装置工事業者に直接依頼してください。

## 地上デジタル放送のチューナーを給付

平成23年7月24日までに今までのテレビ放送（地上アナログ放送）は終了します。

総務省では、経済的な理由で地上デジタル放送がまだご覧にならない方に対して、簡易な地上デジタル放送対応チューナーの無償給付などの支援を行います。

### 支援を受けられる方

- ①生活保護などの公的扶助を受けている世帯
- ②障害者がいる世帯で、かつ世帯全員が市町村民税非課税の措置を受けている世帯
- ③社会福祉事業施設に入所されている方

右記のいずれかに該当し、NHKの放送受信料が全額免除となっている世帯です。  
※既に地上デジタル放送がご覧になれる世帯は、支援を受けられませんのでご注意ください。

### 支援内容

- ①簡易なチューナーを無償で給付します  
（※テレビは給付しません）
- ②アンテナ工事などが必要な場

合は無償で工事を行います。

▼受付期限（平成21年度分）  
平成21年12月28日まで  
（消印有効）

### ▼申込方法

新地町役場健康福祉課に用意してある申込書に必要事項を記入のうえ、総務省地デジチューナー支援実施センターに送付してください。

※平成21年8月末時点で、NHKの放送受信料が全額免除の世帯には、NHKから放送受信料全額免除証明書とともに支援の申込書などが送付されます。

### ●問い合わせ

健康福祉課（☎②2931）

## 出産育児一時金が変わります

10月1日以降に出産される方から出産育児一時金が次の内容に変わります。

### ①支給額が変わります

4万円引上げ、原則42万円となります。

※産科医療補償制度に加入する病院などにおいて出産した場合に限りです。それ以外の場合は39万円となります。

### ②直接支払制度が実施されます

かかった出産費用に「出産育児一時金」を充てることで、原則として医療保険者から出産育児一時金が病院などに直接支払われる仕組みに変わります。

今後は原則42万円の範囲内で、まとまった出産費用を事前に用意しなくてもよくなります。

※出産育児一時金が42万円を超えて支給される場合でも、42万円までが直接支払制度の対象です。42万円を超える部分は、ご加入の医療保険者にご自身で請求していただくことになります。

※出産費用が42万円を超える場合は、その差額分は退院時に病院などにお支払いください。また、42万円未満の場合は、その差額分を医療保険者に請求することができます。

※出産育児一時金が医療保険者から病院などに直接支払われることを望まない場合は、出産後に医療保険者から受け取る従来の方法をご利用いただくことも可能です。

（ただし、出産費用を退院時に病院などにいったんご自身でお支払いいただくこととなります）

☆手続につきましては、ご加入の医療保険者の窓口、または出産される病院などにご確認ください。

☆厚生労働省ホームページにも出産育児一時金の見直しについての情報を掲載していますのでご参照ください。

### ●問い合わせ

健康福祉課（☎②2932）

## ジュニアゴルフ教室参加者募集

- 開催日 11月1日(日)  
会場 宮城野ゴルフクラブ（山元町）  
時間 13時開始（受付12時30分～）  
内容 練習場でのレッスン・2～3ホールプレー  
※運動靴着用  
対象 小・中学生  
参加費 無料  
定員 20名（先着順）  
指導員 相澤敏弘プロ  
（日本プロゴルフ協会会員）

### ●申し込み

宮城野ゴルフクラブ事務局  
（☎0223-38-1101）

後援 新地町生涯学習課

# 11月7日(土)・8日(日)

## ふるさと産業まつり

## 図書館まつり・健康福祉まつり

会場 新地町役場前広場・農村環境改善センター・図書館  
今年も楽しいイベント盛りだくさん!!ぜひご来場ください。  
※健康福祉まつりは、7日のみとなります。



## 相馬看護専門学校学生を募集します

相馬看護専門学校では、平成22年4月入学の一般入学試験を実施します。

**受験資格** 学校教育法による高等学校を卒業した者。(平成22年3月卒業見込みの者を含む) または、これと同等以上の学力があると認められる者。

**募集人員** 40名(推薦含む、男女問わず)

**修業年限** 3年

**受験料** 2万円

**願書受付** 平成21年11月18日(水)～12月16日(水)  
※郵送の場合は、締切日の消印のあるものまで有効

### 試験日及び試験会場

第一次試験 平成22年1月8日(金)

相馬看護専門学校

第二次試験 平成22年1月26日(火)

相馬看護専門学校

### 試験の方法

第一次試験 学科試験【国語総合(漢文は除く)、数学I、英語I、生物I】

第二次試験 面接試験

### 募集要項・受験願書の配布

相馬看護専門学校において配布します。

郵送を希望する場合は、氏名、郵便番号、住所を記載し、240円切手を貼った返信用封筒(角型2号)を必ず同封のうえ請求してください。

### ●申込・問い合わせ先

相馬看護専門学校総務係 (TEL 37-8118)

〒976-0006 相馬市石上字南蛸沢344番地



▲憧れの看護師になるために！

## 相馬地方

## イベントカレンダー

平成21年8月末現在

10月	
3	大悲山月あかりコンサート (南相馬市小高区 大悲山薬師堂境内)
3	道の駅南相馬2周年記念祭(～4日 道の駅南相馬)
4	秋まつり(相馬市 相馬神社)
4	松川浦大橋ふれあいマラソン大会 (相馬市 松川浦大橋)
10	相馬民謡全国大会(～11日 相馬市民会館)
10	有森裕子文化講演会(新地町総合体育館)
11	海の味まつり・鮭(相馬市 水産物直売センター)
12	まちなかにぎわい市(新地町 商工会前広場)
17	第4回南相馬市総合美術展覧会 (～20日 南相馬市原町区 小川町体育館)
18	相馬野馬追振興秋季競馬大会 (南相馬市原町区 雲雀ヶ原祭場地)
18	第6回浜街道フォーラム (南相馬市小高区 浮舟文化会館ふれあい広場・一般県道広野小高線)
24	いいたて秋まつり (～25日 J A飯館総合支店ほか)
31	新地町文化祭 (～1日 新地町農村環境改善センター)

11月	
1	そうま市民まつり(スポーツアリーナそうま)
7	文化祭 (～8日 南相馬市小高区 駅前通り・小高体育センターほか)
7	新地町ふるさと産業まつり (～8日 新地町役場前・農村環境改善センター)
7	鹿島区産業文化祭(～8日 南相馬市鹿島区 まごころセンター・鹿島体育館前)
8	海の味まつり・どんこ(相馬市 水産物直売センター)
12月	
6	第23回野馬追の里健康マラソン大会 (南相馬市原町区 雲雀ヶ原陸上競技場)
上旬	あかりのファンタジー in おだか (～1月上旬 南相馬市小高区全域)
12	海の味まつり・あんこう (～13日 相馬市 水産物直売センター)
平成22年1月	
1	鹿狼山元朝登山(新地町 鹿狼山)
1	釣師浜から初日の出を見る会 (新地町 釣師浜海水浴場)
14	どんと祭(相馬市 長友グラウンド)
中旬	いちご狩り(相馬市 和田観光いちご園)

※詳しくは、各市町村役所(役場)等へお問い合わせください。

編集 平成21年10月 相馬地方広域市町村圏組合 TEL 35-0211  
〒976-8601 相馬市中村字大手先13 FAX 36-8932

第6回

# まちなかにぎわい市

## 10/11(日) 午前9時30分~

### 会場 新地町役場南側駐車場



#### タイムスケジュール

- 9:30~ オープニングセレモニー
  - 10:00~前田奈美 マジックショーⅠ
  - 10:40~伊達めぐみ 歌謡ショーⅠ
  - 11:30~山海汁無料配布
  - 12:00~尚英中学校吹奏部演奏会
  - 12:40~前田奈美 マジックショーⅡ
  - 13:10~伊達めぐみ 歌謡ショーⅡ
  - 13:50~演舞 YOSAKOI 踊り
  - 14:30~セニョール玉置 ものまね☆笑面笑笑
  - 15:10~お楽しみ抽選会
  - 15:30~閉会
- ※スケジュールは当日変更になる場合があります

雨天の場合は農村環境改善センター  
大集会室でステージイベントを行います

#### 多彩なステージイベントがいっぱい!!

10:40~ 13:10~  
伊達めぐみ歌謡ショー

学生の頃、ロックバンドのボーカルとしてえたパワーと、民謡調の張りのある歌声で、容姿からは想像出来ないステージングで魅了!!



12:00~  
尚英中吹奏楽部演奏会

今年も地元・尚英中学校吹奏楽部による演奏会を披露します。年々レベルアップしてきた尚英フラパンの胸に響くアンサンブルをご堪能下さい。



11:30~ 山海汁無料配布  
(限定 200 食)

新地町の郷土料理として親しまれている山海汁をご賞味下さい。数に限りがありますので早目におこし下さい。



15:10~ お楽しみ大抽選会

豪華景品が当たる大抽選会だよ! 今回のお楽しみ抽選会の景品はすごい!! 景品の中身は当日のお楽しみ。是非参加してね。

※買い物をして頂いた方に出店等でスタンプを押印します。そのスタンプ券を抽選箱に入れて下さい。



13:50~ 演舞! YOSAKOI 踊り

まちなかにぎわい市恒例となったYOSAKOI 踊り。今年も各チームによる総踊りを披露! 華麗なる演舞を今年もお楽しみ下さい。



10:00~ 12:40~ 前田奈美 歌って踊れる  
キューティーマジシャン

ポップなサウンドにのって、リズミカルなダンスとマジックのエンタテインメントショーショーのラストにはイリュージョンマジックと歌で華やかに…見る人を楽しませ…驚かせ…感動させる多彩なショー構成!



#### 特産品販売・出店コーナー

新地町・鹿島区・小高区・飯館村 各地の特産品販売コーナー(地酒「鹿狼山」・地元素材の干物、鮮魚、味噌、漬物・飯館牛丼・どぶろくなど)  
出店コーナー(たこ焼・焼そば・ラーメン・おこわ 鯛焼き、おもちゃ、車展示など)



当日の出店と異なる場合があります

※雨天の場合は農村環境改善センター前にて特産品等の販売を行います。

14:30~セニョール玉置 ものまね☆笑面笑笑

生ならではの大迫カモノマネライブ「アッ」と驚くすばやい変装! みんなが楽しめるあの名曲、名場面! 大爆笑で盛り上げれ!

ものまねパトリ  
玉置浩二  
堺 正章  
谷村新司  
武田鉄矢  
水川きよし  
北島三郎  
長渕 剛  
桑田圭祐  
和田アキコ  
ダンディ坂野  
ヨン様  
秋川雅史など



主催 新地町商工会

協賛 新地町商工会会員、そうま農業協同組合新地総合支所、相馬双葉漁業協同組合新地支所

協力 新地町、相馬広域連携協議会、新地町特産品振興協議会、新地町朝市会出店会、新地スタンプ会、清酒部会 他



# 図書館へ行こう

## =新着本のご案内=

### 10月の読み聞かせ会

日時：10月17日(土) 11時～

図書館ボランティア「スイミー」の皆さんによる、絵本の読み聞かせや工作などを行います。

内容は、幼児から小学校低・中学年向きです。

#### ●一般書

『逃亡者』

折原 一



交換殺人に乗り、知人の夫を殺した友竹智恵子は、警察の不手際で脱走に成功する。顔を変え、身分を偽り、日本全国を逃亡し続ける智恵子と、彼女を追いかける警察の執念。15年の時を経た時効の朝、驚くべき真実の扉が開く…。

『燃ゆる樹影』

藤田 宜永



傷病をかかえた樹木を診断し治療する樹木医の沢村と、画廊喫茶を営む美枝子。静かな生活は、運命の再会で破られる。過去を引きずらずに互いの人生に向き合えるはずだったが…。胸に優しくしみとおる大人の恋愛小説。

『はむ・はたる』

西條 奈加

『流星さがし』

柴田 よしき

『夢うつつ』

あさの あつこ

『デパートへ行こう！』

真保 裕一

『花と流れ星』

道尾 秀介

『イチロー式チームリーダー力』

児玉 光雄

『冤罪〈ある日、私は犯人にされた〉』菅家

利和

ほか

### 《閉架書庫資料展》

10月29日(木)まで

閉架書庫の資料を展示・貸出いたします。

### 《秋の読書週間展》

10月24日(土)～11月8日(日)

芥川賞・直木賞等の受賞図書を展示・貸出いたします。



2009・第63回 読書週間  
思わず夢中になりました  
10/27～11/9



#### ●児童書

『ビジュアル版 戦国武将大百科 (1・2・3)』

二木 謙一



活躍した戦国武将をイラストとともに紹介。上杉謙信、徳川家康といった重要人物の「家の歴史」「勢力範囲」「系図」「本拠地」などの詳しい情報や注目エピソードを解説する。

『プロゴルファー石川遼』

井上 兼行



15歳、プロのトーナメントで優勝。16歳、プロゴルファーに。17歳、夢の舞台・マスターズ出場。石川遼はどのようにして夢をかなえたのか。子ども時代も含め、素顔の石川遼を紹介する。

『かんぺきな人なんていない』

マーリー・マトリン

『惣一じいちゃんの知っているかい？農業のこと』

山下 惣一

ほか

#### ●CD

『CALLING』

コブクロ

『嵐 5×10 ALL the BEST!』

1999 - 2009 (2枚組)

嵐

ほか

#### 図書館カレンダー

日	月	火	水	木	金	土
10月	4	5	6	7	8	9
	11	12	13	14	15	16
	18	19	20	21	22	23
	25	26	27	28	29	30
11月	1	2	3	4	5	6
						7

●は休館日 ●は館内整理日



町図書館  
☎ 5031

# 町長日記

加藤 憲郎

## 政権交代

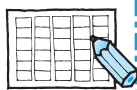
衆議院の解散総選挙。結果は歴史に残る民主党の圧勝、自民党の惨敗となった。

新政権の鳩山内閣は、脱官僚を掲げ政治主導を明確に打ち出した。マニフェストには、徹底した無駄の排除、子ども手当の支給、高速道の無料化、農家の所得補償、後期高齢者医療制度の廃

止、温室効果ガスを2020年までに1990年比25%削減等。  
鳩山丸は、社民党、国民新党と連立を組み、それぞれの党首を大臣に迎えスタートしたが、外交、防衛、郵政制度等、船出は必ずしも順風満帆とはいかないようだ。

日本の戦後64年は、自民党が中心的役割を果たし復興してきたが、ある程度成熟した社会になった今日、民主党中心での舵取りを国民は見守っているものと思うし、これを機に健全な2大政党の実現を望んでいるものと思う。

## 町の支え



### ◆新地川柳教室

にくきことさらさらない日みな美人

一路

ばあちゃんの声だけ聞けば二十代

利夫

夕焼け小焼け歌う古老の目に涙

光香

初恋の浜千鳥吹くハーモニカ

おせい

飛んでいる夢が輝くいい女

イチ子

真心にうたを聞かせて今を生き

イト子

若き日のフォークダンスに魅せられて

あつ子

変化球で心動かか投げてみる

真風

うちの人黙って私について来る

恵光

長生きのために覚えた変化球

喜太郎

一生はこんなものかや出番なし

若竹

九条が守り続ける青い空

講師 渡辺満州

## 消 息

(平成21年8月21日～平成21年9月20日届出)

### お誕生おめでとう

(子供)	(親)	(地区)
しょうみ 翔海	神山 大輔・慶子	藤崎
くるみ くるみ	吉田 卓也・恵理子	中里
ゆいな 唯奈	鶴田 学・智枝	菅谷

### ご冥福をお祈りします

(死亡者)	(年齢)	(地区)
前澤 貞一	70歳	釣師
東 チメノ	79歳	大戸浜
今野 義男	84歳	上真弓
寺島 ヨシ	91歳	釣師
寺島 廣志	73歳	新地町

※この欄に掲載を希望しない方は、届出のときに申し出てください。

## 人の動き

9月1日現在( )は前月比

- 人口 / 8,485人 (- 2人)
- 男 / 4,160人 (+ 2人)
- 女 / 4,325人 (- 4人)
- 世帯数 / 2,630世帯 (±0世帯)

(住民基本台帳調べ)

## 今月の納税

- 固定資産税 第3期分
- 国民健康保険税 第4期分



表紙・イチジクの収穫  
今年も新地の味覚が  
いっぱい穫れました



広報

しんち

2009年10月5日  
No.460

平成21年度

# 花いっぱいコンクール受賞作品



新地町観光協会では、花いっぱい運動に参加した26団体の中から、特に優れた花壇づくりを行い、魅力ある地域づくりに貢献した団体を表彰する「花いっぱいコンクール」を行いました。  
受賞団体を花壇の写真とともに紹介します。

最優秀賞：第11行政区  
【場所】行政区内道路沿いなど



優秀賞：相馬秩父生コン(株)新地工場  
【場所】新地工場東側



努力賞：第12行政区（菅谷地区）  
【場所】地区内道路沿いなど



審査員特別賞：駒ヶ嶺小学校  
【場所】駒ヶ嶺小学校東側など



審査員特別賞：第6行政区  
【場所】県道赤柴中島線沿いなど



審査員特別賞：大山田三滝会  
【場所】大山田地内など

